

МИНИСТЕРСТВО ЗДРАВООХРАНЕНИЯ РЕСПУБЛИКИ БЕЛАРУСЬ
БЕЛОРУССКИЙ ГОСУДАРСТВЕННЫЙ МЕДИЦИНСКИЙ УНИВЕРСИТЕТ
СТУДЕНЧЕСКОЕ НАУЧНОЕ ОБЩЕСТВО



**ПРАВИЛА ОФОРМЛЕНИЯ РАБОТ,
ПРЕДСТАВЛЯЕМЫХ НА РЕСПУБЛИКАНСКИЙ
КОНКУРС НАУЧНЫХ РАБОТ СТУДЕНТОВ
ВЫСШИХ УЧЕБНЫХ ЗАВЕДЕНИЙ
РЕСПУБЛИКИ БЕЛАРУСЬ**

Минск, 2010

СОДЕРЖАНИЕ

ВВЕДЕНИЕ	3
1 СТРУКТУРНЫЕ ЭЛЕМЕНТЫ НАУЧНОЙ РАБОТЫ.....	3
2 ТРЕБОВАНИЯ К СОДЕРЖАНИЮ НАУЧНОЙ РАБОТЫ	4
2.1 Титульный лист.....	4
2.2 Реферат.....	5
2.3 Оглавление.....	6
2.4 Нормативные ссылки.....	6
2.5 Определения	6
2.6 Обозначения и сокращения.....	6
2.7 Введение	6
2.8 Основная часть	6
2.9 Заключение	6
2.10 Список использованных источников	7
2.11 Приложения.....	7
3 ПРАВИЛА ОФОРМЛЕНИЯ РАБОТЫ.....	7
3.1 Общие требования	7
3.2 Построение работы	8
3.3 Нумерация страниц работы.....	9
3.5 Иллюстрации	9
3.6 Таблицы	10
3.7 Примечания	11
3.8 Формулы и уравнения	12
3.9 Ссылки	12
3.10 Список использованных источников	13
3.11 Приложения.....	13
3.12 Другие документы представляемые на конкурс	13
ПРИЛОЖЕНИЕ А.....	15
ПРИЛОЖЕНИЕ Б	16
ПРИЛОЖЕНИЕ В.....	17
ПРИЛОЖЕНИЕ Г.....	18
ПРИЛОЖЕНИЕ Д.....	19
ПРИЛОЖЕНИЕ Е.....	21

ВВЕДЕНИЕ

Настоящий документ является инструкцией по оформлению научных работ студентов, представляемых на республиканский конкурс научных работ студентов высших учебных заведений Республики Беларусь и устанавливает общие требования к структуре и правилам оформления научных работ.

Данный документ основан на следующих стандартах РБ, регламентирующих оформление текстовых документов:

- ГОСТ 2.105;
- ГОСТ 7.32;
- ГОСТ 7.1.

Изменение стандартов по оформлению текстовых документов будет автоматически означать изменение правил оформления работ, представляемых на конкурс.

Работа, а также другие документы на конкурс могут представляться либо в переплетенном виде, либо в папке-скоросшивателе.

В правилах проведения Республиканского конкурса не установлено количество баллов, которые может добавить или снять конкурсная комиссия за небрежно оформленные работы. Однако комиссия может не допустить к конкурсу небрежно оформленную работу.

1 СТРУКТУРНЫЕ ЭЛЕМЕНТЫ НАУЧНОЙ РАБОТЫ

Структурными элементами научной работы являются:

- титульный лист (**см. приложение А**);
- реферат (**см. приложение Б**);
- резюме на английском языке;
- аннотация;
- отзыв научного руководителя;
- содержание;
- определения;
- обозначения и сокращения;
- введение;
- основная часть:
 - материалы и методика исследования;
 - изложение собственных данных в главах;
 - анализ полученных материалов и их сопоставление с данными литературы;
 - заключение с выделением оригинальных результатов;

- заключение;
- пронумерованный список использованных источников в алфавитном порядке (сначала отечественных, затем зарубежных);
- приложения;
- прочие обязательные документы, необходимые для участия работы в конкурсе:
 - акт внедрения результатов работы (в учебный процесс, НИР, клиническую практику) (**см. приложение В**);
 - список и ксерокопии опубликованных материалов (самостоятельно и в соавторстве);
 - сведения об авторе и научном руководителе (**см. приложение Г**);
 - предложение для внедрения (**см. приложение Д**);
 - статья в сборник БГУ, публикуемый по результатам конкурса (**см. приложение Е**);
 - ксерокопия **31 страницы** паспорта всех авторов работы (студентов и выпускников) **в двух экземплярах**.

Ряд элементов работы («Определения», «Приложения») могут в Вашей работе отсутствовать, однако остальные являются **обязательными!**

2 ТРЕБОВАНИЯ К СОДЕРЖАНИЮ НАУЧНОЙ РАБОТЫ

2.1 Титульный лист

2.1.1 Титульный лист является первой страницей работы и служит источником информации, необходимой для обработки.

2.1.2 На титульном листе приводят следующие сведения:

- МИНИСТЕРСТВО ЗДРАВООХРАНЕНИЯ РЕСПУБЛИКИ БЕЛАРУСЬ ;
- БЕЛОРУССКИЙ ГОСУДАРСТВЕННЫЙ МЕДИЦИНСКИЙ УНИВЕРСИТЕТ;
- девиз (**одно-два** слова!);
- название работы;
- научная секция (Медицина клиническая или Медицина фундаментальная);
- курс (либо слово «выпускник»), фамилия, имя, отчество автора полностью (на момент проведения смотра (сентябрь-декабрь 2010), т.е. если работа на конференцию пишется весной студентом 6(5)-го курса, то на титульном листе пишется «выпускник»)
- должность, ученая степень, ученое звание, фамилия, имя, отчество научного руководителя;
- Минск, 2010.

Пример оформления титульного листа представлен в Приложении А.

2.2 Реферат

2.2.1 Реферат должен содержать:

- сведения об объеме работы, количестве иллюстраций, таблиц, приложений, количестве использованных источников;
- перечень ключевых слов;
- текст реферата.

2.2.1.1 Перечень ключевых слов должен включать от 5 до 15 слов или словосочетаний из текста работы, которые в наибольшей мере характеризуют его содержание и обеспечивают возможность информационного поиска. Ключевые слова приводятся в именительном падеже и печатаются строчными буквами в строку через запятые.

2.2.1.2 Текст реферата должен отражать:

- объект исследования или разработки;
- цель работы;
- метод или методологию проведения работы;
- результаты работы;
- степень внедрения;
- область применения;
- экономическую эффективность или значимость работы;
- прогнозные предположения о развитии объекта исследования.

Пример оформления реферата представлен в Приложении Б.

2.3 Резюме на английском языке

2.3.1. Резюме должно содержать:

- перечень ключевых слов;
- текст реферата

2.3.1.1. Перечень ключевых слов должен включать от 5 до 15 слов или словосочетаний из текста работы, которые в наибольшей мере характеризуют его содержание и обеспечивают возможность информационного поиска. Ключевые слова приводятся в инфинетиве и печатаются строчными буквами в строку через запятые.

2.3.1.2. Текст резюме должен отражать:

- объект исследования или разработки;
- цель работы;
- метод или методологию проведения работы;
- результаты работы;

2.4 Оглавление

Помещают в начало работы. Следует наглядно выделить взаимную подчиненность заголовков и подзаголовков. Все заголовки и подзаголовки должны быть написаны в той же последовательности и словесной формулировке, в какой они приводятся в работе и поставлены соответствующие страницы.

2.5 Определения

2.5.1 Структурный элемент «Определения» содержит определения, необходимые для уточнения или установления терминов, используемых в студенческой работе.

2.5.2 Перечень определений начинают со слов: «В настоящей работе применяют следующие термины с соответствующими определениями».

2.6 Обозначения и сокращения

2.6.1 Структурный элемент «Обозначения и сокращения» содержит перечень обозначений и сокращений, применяемых в данной работе.

2.6.2 Запись обозначений и сокращений проводят в порядке приведения их в тексте работы с необходимой расшифровкой и пояснениями.

2.6.3 Допускается определения, обозначения и сокращения приводить в одном структурном элементе «Определения, обозначения и сокращения».

2.7 Введение

Введение должно содержать оценку современного состояния решаемой научной проблемы, основание и исходные данные для разработки темы. Во введении должны быть показаны актуальность и новизна темы данной работы.

2.8 Основная часть

В основной части приводят данные, отражающие сущность, методику и основные результаты выполненной работы.

2.9 Заключение

Заключение должно содержать:

- краткие выводы по результатам выполнения работы;
- оценку полноты решений поставленных задач;
- оценку технико-экономической эффективности внедрения;
- оценку научно-технического уровня выполненной работы в сравнении с лучшими достижениями в данной области.

2.10 Список использованных источников

Список должен содержать сведения об источниках, использованных при выполнении работы. Сведения об источниках приводятся в соответствии с требованиями ГОСТ 7.1.

2.11 Приложения

В приложения рекомендуется включать материалы, связанные с выполненной работой, которые по каким-либо причинам не могут быть включены в основную часть.

3 ПРАВИЛА ОФОРМЛЕНИЯ РАБОТЫ

3.1 Общие требования

3.1.1 Изложение текста и оформление работы выполняют в соответствии с ГОСТ 2.105. Страницы текста и включенные в работу иллюстрации и таблицы должны соответствовать формату А4.

3.1.2 Работа должна быть выполнена с использованием компьютера и принтера на одной стороне листа белой бумаги формата А4 (210×297 мм) через полтора интервала. Цвет шрифта должен быть черным, высота букв, цифр и других знаков – не менее 1,8 мм (кегель не менее 12).

Текст работы следует печатать, соблюдая следующие размеры полей: правое – 10 мм, верхнее, левое и нижнее – 20 мм.

Разрешается использовать компьютерные возможности акцентирования внимания на определенных терминах, формулах, теоремах, применяя шрифты разной гарнитуры.

3.1.3 Вне зависимости от способа выполнения работы качество напечатанного текста и оформления иллюстраций, таблиц, распечаток с ПК должно удовлетворять требованию их четкого воспроизведения.

3.1.4 При выполнении работы необходимо соблюдать равномерную плотность, контрастность и четкость изображения по всей работе. В работе должны быть четкие, нерасплывшиеся линии, буквы, цифры и знаки.

3.1.5 Опечатки, описки и графические неточности, обнаруженные в процессе подготовки работы, допускается исправлять подчисткой или закрашиванием белой краской и нанесением на том же месте

исправленного текста (графики) машинописным способом или черными чернилами, пастой или тушью — рукописным способом.

3.1.6 Работа должна быть скреплена. Для этих целей возможно использование папок, переплёта и др. Использование одного файла, в который вкладывается работа недопустимо.

3.2 Построение работы

3.2.1 Наименования структурных элементов работы «Реферат», «Содержание», «Нормативные ссылки», «Определения», «Обозначения и сокращения», «Введение», «Заключение», «Список использованных источников» служат заголовками структурных элементов работы.

3.2.2 Основную часть работы следует делить на разделы, подразделы и пункты. Пункты, при необходимости, могут делиться на подпункты. При делении текста работы на пункты и подпункты необходимо, чтобы каждый пункт содержал законченную информацию.

3.2.3 Разделы, подразделы, пункты и подпункты следует нумеровать арабскими цифрами и записывать с абзацного отступа.

Разделы должны иметь порядковую нумерацию в пределах всего текста, за исключением приложений.

Пример — 1, 2, 3 и т. д.

Номер подраздела или пункта включает номер раздела и порядковый номер подраздела или пункта, разделенные точкой.

Пример — 1.1, 1.2, 1.3 и т. д.

Номер подпункта включает номер раздела, подраздела, пункта и порядковый номер подпункта, разделенные точкой.

Пример — 1.1.1.1, 1.1.1.2, 1.1.1.3 и т. д.

После номера раздела, подраздела, пункта и подпункта в тексте точку не ставят.

Если текст работы подразделяют только на пункты, их следует нумеровать, за исключением приложений, порядковыми номерами в пределах всей работы.

Если раздел или подраздел имеет только один пункт или пункт имеет один подпункт, то нумеровать его не следует.

3.2.4 Разделы, подразделы должны иметь заголовки. Пункты, как правило, заголовков не имеют. Заголовки должны четко и кратко отражать содержание разделов, подразделов.

3.2.5 Заголовки разделов, подразделов и пунктов следует печатать с абзацного отступа с прописной буквы без точки в конце, не подчеркивая.

Если заголовок состоит из двух предложений, их разделяют точкой.

3.2.6 Внутри пунктов или подпунктов могут быть приведены перечисления.

Перед каждым перечислением следует ставить дефис или, при необходимости ссылки в тексте документа на одно из перечислений, строчную букву (за исключением ё, з, о, г, ь, и, ы, ь), после которой ставится скобка.

Для дальнейшей детализации перечислений необходимо использовать арабские цифры, после которых ставится скобка, а запись производится с абзацного отступа, как показано в примере.

Пример:

а) _____

б) _____

 1) _____

 2) _____

в) _____

3.3 Нумерация страниц работы

3.3.1 Страницы работы следует нумеровать арабскими цифрами, соблюдая сквозную нумерацию по всему тексту работы. Номер страницы проставляют в центре нижней части листа без точки.

3.3.2 Титульный лист включают в общую нумерацию страниц работы. Номер страницы на титульном листе не проставляют.

3.3.3 Иллюстрации и таблицы, расположенные на отдельных листах, включают в общую нумерацию страниц работы.

Иллюстрации и таблицы на листе формата А3 учитывают как одну страницу.

3.5 Иллюстрации

3.5.1 Иллюстрации (чертежи, графики, схемы, компьютерные распечатки, диаграммы, фотоснимки) следует располагать в работе непосредственно после текста, в котором они упоминаются впервые, или на следующей странице.

Иллюстрации могут быть в компьютерном исполнении, в том числе и цветные.

На все иллюстрации должны быть даны ссылки в работе.

3.5.2 Чертежи, графики, диаграммы, схемы, иллюстрации, помещаемые в работе, должны соответствовать требованиям государственных стандартов Единой системы конструкторской документации (ЕСКД).

Допускается выполнение чертежей, графиков, диаграмм, схем посредством использования компьютерной печати.

3.5.3 Фотоснимки размером меньше формата А4 должны быть наклеены на стандартные листы белой бумаги.

3.5.4 Иллюстрации, за исключением иллюстрации приложений, следует нумеровать арабскими цифрами сквозной нумерацией.

Если рисунок один, то он обозначается «Рисунок 1». Слово «рисунок» и его наименование располагают посередине строки.

3.5.5 Допускается нумеровать иллюстрации в пределах раздела. В этом случае номер иллюстрации состоит из номера раздела и порядкового номера иллюстрации, разделенных точкой. Например, Рисунок 1.1.

3.5.6 Иллюстрации, при необходимости, могут иметь наименование и пояснительные данные (подрисовочный текст). Слово «Рисунок» и наименование помещают после пояснительных данных и располагают следующим образом: Рисунок 1 – Детали прибора.

3.6 Таблицы

3.6.1 Таблицы применяют для лучшей наглядности и удобства сравнения показателей. Название таблицы, при его наличии, должно отражать ее содержание, быть точным, кратким. Название таблицы следует помещать над таблицей слева, без абзацного отступа в одну строку с ее номером через тире.

При переносе части таблицы название помещают только над первой частью таблицы, нижнюю горизонтальную черту, ограничивающую таблицу, не проводят.

3.6.2 Таблицу следует располагать в работе непосредственно после текста, в котором она упоминается впервые, или на следующей странице.

3.6.3 На все таблицы должны быть ссылки в работе. При ссылке следует писать слово «таблица» с указанием ее номера.

3.6.4 Таблицу с большим количеством строк допускается переносить на другой лист (страницу). При переносе части таблицы на другой лист (страницу) слово «Таблица» и номер ее указывают один раз справа над первой частью таблицы, над другими частями пишут слово «Продолжение» и указывают номер таблицы, например: «Продолжение таблицы 1». При переносе таблицы на другой лист (страницу) заголовок помещают только над ее первой частью.

Если повторяющийся в разных строках графы таблицы текст состоит из одного слова, то его после первого написания допускается заменять кавычками; если из двух и более слов, то при первом повторении его заменяют словами «То же», а далее — кавычками. Ставить кавычки вместо повторяющихся цифр, марок, знаков, математических и химических символов не допускается. Если цифровые или иные данные в какой-либо строке таблицы не приводят, то в ней ставят прочерк.

3.6.5 Цифровой материал, как правило, оформляют в виде таблиц. Пример оформления таблицы приведен на рисунке 1.

3.6.6 Таблицы, за исключением таблиц приложений, следует нумеровать арабскими цифрами сквозной нумерацией.

Допускается нумеровать таблицы в пределах раздела. В этом случае номер таблицы состоит из номера раздела и порядкового номера таблицы, разделенных точкой.

Таблицы каждого приложения обозначают отдельной нумерацией арабскими цифрами с добавлением перед цифрой обозначения приложения.

Если в документе одна таблица, то она должна быть обозначена «Таблица 1».

Таблица _____
 Номер название таблицы

Головка						} Заголовки граф
						} Подзаголовки граф
						Строки
						(горизонтальные ряды)
	Боковик (графа для заголовков)		Графы (колонки)			

Рисунок 1

3.6.7 Заголовки граф и строк таблицы следует писать с прописной буквы в единственном числе, а подзаголовки граф – со строчной буквы, если они составляют одно предложение с заголовком, или с прописной буквы, если они имеют самостоятельное значение. В конце заголовков и подзаголовков таблиц точки не ставят.

3.7 Примечания

3.7.1 Слово «Примечание» следует печатать с прописной буквы с абзаца и не подчеркивать.

3.7.2 Примечания приводят в документах, если необходимы пояснения или справочные данные к содержанию текста, таблиц или графического материала. Примечания не должны содержать требований.

3.7.3 Примечания следует помещать непосредственно после текстового, графического материала или таблицы, к которым относятся эти примечания. Если примечание одно, то после слова «Примечание» ставится тире и примечание печатается с прописной буквы. Одно примечание не нумеруют. Несколько примечаний нумеруют по порядку арабскими цифрами без проставления точки. Примечание к таблице помещают в конце таблицы под линией, обозначающей окончание таблицы.

Пример

Примечание - _____

Несколько примечаний нумеруются по порядку арабскими цифрами.

3.8 Формулы и уравнения

3.8.1 Уравнения и формулы следует выделять из текста в отдельную строку. Выше и ниже каждой формулы или уравнения должно быть оставлено не менее одной свободной строки. Если уравнение не умещается в одну строку, то оно должно быть перенесено после знака равенства (=) или после знаков плюс (+), минус (-), умножения (×), деления (:), или других математических знаков, причем знак в начале следующей строки повторяют. При переносе формулы на знаке, символизирующем операцию умножения, применяют знак «×».

3.8.2 Пояснение значений символов и числовых коэффициентов следует приводить непосредственно под формулой в той же последовательности, в которой они даны в формуле.

3.8.3 Формулы в работе следует нумеровать порядковой нумерацией в пределах всей работы арабскими цифрами в круглых скобках в крайнем правом положении на строке.

Пример

$$A=a:b, \quad (1)$$

$$B=c:e. \quad (2)$$

Одну формулу обозначают – (1).

3.8.4 Ссылки в тексте на порядковые номера формул дают в скобках. Пример –... в формуле (1).

3.8.5 Допускается нумерация формул в пределах раздела. В этом случае номер формулы состоит из номера раздела и порядкового номера формулы, разделенных точкой, например (3.1).

3.8.6 Порядок изложения в работе математических уравнений такой же, как и формул.

3.8.7 В работе допускается выполнение формул и уравнений рукописным способом черными чернилами.

3.9 Ссылки

3.9.1 Ссылаться следует на документ в целом или его разделы и приложения.

3.9.2 При ссылках на стандарты и технические условия указывают только их обозначение, при этом допускается не указывать год их утверждения при условии полного описания стандарта в списке использованных источников в соответствии с ГОСТ 7.1.

3.9.3 Ссылки на использованные источники следует приводить в квадратных скобках.

3.10 Список использованных источников

Сведения об источниках следует располагать в порядке появления ссылок на источники в тексте работы и нумеровать арабскими цифрами без точки и печатать с абзацного отступа.

3.11 Приложения

3.11.1 Приложение оформляют как продолжение данного документа на последующих его листах или выпускают в виде самостоятельного документа.

3.11.2 В тексте документа на все приложения должны быть даны ссылки. Приложения располагают в порядке ссылок на них в тексте документа.

3.11.3 Каждое приложение следует начинать с новой страницы с указанием наверху посередине страницы слова «Приложение», его обозначения и степени.

3.11.4 Приложения должны иметь общую с остальной частью документа сквозную нумерацию страниц.

3.12 Другие документы, представляемые на конкурс

Кроме научной работы, объем которой вместе с приложениями, без учета копий материалов, подтверждающих научную и практическую значимость работы – не более 35 страниц, необходимо представить следующие документы:

- краткие сведения об авторе и научном руководителе, заверенные в установленном порядке, согласно приложения 1 «Правил проведения Республиканского конкурса научных работ студентов высших учебных заведений Республики Беларусь», утвержденных постановлением МО Республики Беларусь №38 от 24 мая 2004 г.) (**см. приложение Г**);
- при наличии опубликованных научных работ необходимо представить список и копии, а также копии других документов, подтверждающих научную значимость исследований, в том числе участие автора научной работы в выполнении научных проектов, студенческих грантах и др. [1];
- в случае внедрения результатов исследования в учебный процесс, НИР или клиническую практику необходимо предоставить акт внедрения (**см. приложение В**);
- отзыв научного руководителя, в котором указываются актуальность работы, ее цель и соответствие приоритетным направлениям фундаментальных и прикладных исследований, самостоятельно решенные задачи, практическая и социальная значимость работы при продолжении исследований по данной тематике;
- предложение для внедрения (**см. приложение Д**);
- статья в сборник статей БГУ (**см. приложение Е**);

- Ксерокопия **31 страницы паспорта** авторов работы (студентов и выпускников) **в двух экземплярах**.

Внимание! Все победители Республиканского конкурса научных работ студентов представляются в Специальный фонд Президента Республики Беларусь для поощрения, для этого и требуется ксерокопия 31-й страницы паспорта.

По итогам проведения Республиканского конкурса научных работ студентов авторы работ, отмеченных первой категорией могут опубликовать свое предложение для внедрения (**см. приложение Д**) в сборнике «Студенты БГМУ – медицинской науке и здравоохранению Беларуси», а статью (**см. приложение Е**) в сборнике НИРС, издаваемом под руководством БГУ и Министерства образования.

ПРИЛОЖЕНИЕ А

МИНИСТЕРСТВО ЗДРАВООХРАНЕНИЯ РЕСПУБЛИКИ БЕЛАРУСЬ
БЕЛОРУССКИЙ ГОСУДАРСТВЕННЫЙ МЕДИЦИНСКИЙ УНИВЕРСИТЕТ

Республиканский конкурс научных работ студентов
высших учебных заведений Республики Беларусь

Медицина клиническая
(Медицина фундаментальная)

Девиз

ПОЛНОЕ НАЗВАНИЕ РАБОТЫ

Фамилия, имя, отчество автора, курс

Название кафедры

Фамилия, имя, отчество
научного руководителя,
должность, уч. степень,
уч. звание

Минск, 2010

ПРИЛОЖЕНИЕ Б

Пример составления реферата

Реферат

Работа 85 с., 2 ч., 24 рис., 12 табл., 50 источников, 2 прил.

РАСХОДОМЕРНЫЕ УСТАНОВКИ, ПОРШНЕВЫЕ РАСХОДОМЕРЫ, ТАХОМЕТРИЧЕСКИЕ РАСХОДОМЕРЫ, ИЗМЕРЕНИЕ, БОЛЬШИЕ РАСХОДЫ, ГАЗЫ

Объектом исследования являются поршневые установки для точного воспроизведения и измерения больших расходов газа.

Цель работы – разработка методики метрологических исследований установок и нестандартной аппаратуры для их осуществления.

В процессе работы проводились экспериментальные исследования отдельных составляющих и общей погрешности установок.

В результате исследования впервые были созданы две поршневые реверсивные расходомерные установки: первая на расходы до 0,07 м³/с, вторая – до 0,33 м³/с.

Основные конструктивные и технико-эксплуатационные показатели: высокая точность измерения при больших значениях расхода газа.

Степень внедрения – вторая установка по разработанной методике аттестована как образцовая.

Эффективность установок определяется их малым влиянием на ход измеряемых процессов. Обе установки могут применяться для градуировки и поверки промышленных ротационных счетчиков газа, а также тахометрических расходомеров.

ПРИЛОЖЕНИЕ В

Пример оформления акта внедрения

«УТВЕРЖДАЮ»

Ректор Белорусского государственного
медицинского университета
доцент А.В. Сикорский

_____ 2010 г.

АКТ ВНЕДРЕНИЯ

1. **Наименование предложения для внедрения:** Материалы научно-исследовательской работы студента _____ курса _____ факультета _____ Ф.И.О. на тему "Название работы".
2. **Кем и когда предложено:** Секцией _____ на международной научной конференции студентов и молодых учёных "Актуальные проблемы современной медицины 2010", Минск, 2010 г.
3. **Источники информации:**
 - Доклад на международной научной конференции студентов и молодых учёных "Актуальные проблемы современной медицины 2010"
 - Перечень публикаций автора:
4. **Где и когда внедрено:** В учебный процесс кафедры _____ Белорусского государственного медицинского университета в виде представления оригинальных иллюстраций автора и дополнительной информации для практических занятий и лекций по темам " _____ ", " _____ " в 2009/2010 учебном году.
5. **Результаты применения в 2009-2010 гг.:** В учебном процессе с данными автора ознакомлено _____ студентов (лекции, практические занятия).
6. **Эффективность внедрения:** Углубление знаний студентов о _____.

Ответственный за внедрение:

Зав. кафедрой _____
БГМУ, профессор

Ф.И.О.

« _____ » _____ 2010 г.

ПРИЛОЖЕНИЕ Г

СВЕДЕНИЯ

об авторе и научном руководителе научной работы, представленной на конкурс 2010 года,

(полное наименование ВУЗа)

(название работы)

Автор научной работы

Фамилия _____

Имя _____

Отчество _____

Курс* _____

(на момент проведения конкурса)

Факультет _____

Специальность _____

Домашний адрес, тел. _____

Мобильный телефон _____

E-mail _____

Научный руководитель

Фамилия _____

Имя _____

Отчество _____

Занимаемая должность _____

Ученая степень _____

Ученое звание _____

Основное место работы (полное название организации) _____

Домашний адрес, тел. _____

Служебный телефон _____

E-mail _____

* Выпускники ВУЗа указывают полученную специальность, номер диплома и место работы (учебы) на момент проведения конкурса.

ПРИЛОЖЕНИЕ Д

©Совет СНО БГМУ

ИНСТРУКЦИЯ ПО ОФОРМЛЕНИЮ СТАТЕЙ, ПРЕДСТАВЛЯЕМЫХ ДЛЯ ПУБЛИКАЦИИ В СБОРНИКЕ ПРЕДЛОЖЕНИЙ ДЛЯ ВНЕДРЕНИЯ «СТУДЕНТЫ БГМУ МЕДИЦИНСКОЙ НАУКЕ И ЗДРАВООХРАНЕНИЮ БЕЛАРУСИ» ИЗДАВАЕМОЙ ПО ИТОГАМ ПРОВЕДЕНИЯ РЕСПУБЛИКАНСКОГО СМОТРА-КОНКУРСА

Совет студенческого научного общества сообщает, что планируется издание Сборника предложений для внедрения призов республиканского смотра-конкурса. Для своевременной подготовки сборника к печати необходимо представить в Совет СНО БГМУ:

1. Один печатный экземпляр статьи на стандартной белой бумаге формата А4 (210×297 мм) объемом **до 1 стр.** (текст должен быть напечатан на принтере чётким чёрным шрифтом).
2. Дискету с текстовым файлом формата Microsoft Word (doc), названным по фамилии первого автора **на русском языке** (Иванов.doc). Кроме указанной статьи дискета не должна содержать какую-либо информацию.

Предложение для внедрения должно кратко отражать цель исследования, методику его проведения и полученные результаты.

Текст печатается на одной стороне листа **через полтора интервала** (Формат >> Абзац >> Междустрочный интервал >> Полуторный). При компьютерном наборе текста нужный формат листа установите, пользуясь вкладкой **Размер бумаги** из меню **Файл**, диалоговое окно **Параметры страницы**. (Файл >> Параметры страницы >> Размер бумаги). Поля страниц должны быть следующими:

левое – **3 см**;
правое – **1,5 см**;
верхнее – **2 см**;
нижнее – **2 см**;

1-я строка: инициалы и фамилия автора (авторов) печатается без переноса, **полужирным курсивом**, шрифт **Times New Roman**, размер – **14pt**, выравнивание по центру.

2-я строка: **«Научный руководитель»** ученая степень, звание, фамилия и инициалы научного руководителя **полужирным курсивом**, шрифт **Times New Roman**, размер – **14pt**, выравнивание по центру. (Просьба использовать **общепринятые сокращения**, например: кандидат медицинских наук – канд. мед. наук; доктор медицинских наук – д-р мед. наук; профессор – проф. и т.д.).

3-я строка: название статьи полужирным шрифтом, прописными (заглавными) буквами, **Times New Roman**, размер – **14pt**, выравнивание по центру.

4-я строка: название кафедры **полужирным курсивом**, строчными буквами, шрифт **Times New Roman**, размер – **14pt**, выравнивание по центру.

Далее с абзацного отступа, пропустив одну пустую строку, следует текст. При наборе текста необходимо использовать шрифт **Times New Roman** размера **14 pt**. Выравнивание по **ширине страницы** (Формат>>Абзац>>Выравнивание>>по ширине) . Абзацный отступ 0,5 см. (Формат >> Абзац >> Первая строка (выбрать отступ) >> 0,5 см). Список литературы не приводится.

В конце статьи с абзацным отступом указывается **уровень внедрения** (слова «Уровень внедрения:» строчными буквами, **полужирный шрифт, Times New Roman**, размер – **14pt**).

Петров А.А.

Научный руководитель канд. мед. наук, доц. Иванов Е.В.

НАЗВАНИЕ НАУЧНОЙ РАБОТЫ.

Кафедра философии БГМУ

Текст.....

Уровень внедрения: кафедра философии БГМУ

Примечания:

- Проверяйте дискеты на наличие вирусов, так как инфицированные файлы удаляются без рассмотрения.
- Проверяйте работоспособность дискет.

©БГУ

ИНСТРУКЦИЯ ПО ОФОРМЛЕНИЮ СТАТЕЙ, ПРЕДСТАВЛЯЕМЫХ В СБОРНИК ЛАУРЕАТОВ РЕСПУБЛИКАНСКОГО КОНКУРСА НАУЧНЫХ РАБОТ СТУДЕНТОВ

А. Г. ПЕТРОВ, В. И. ИВАНОВ

Аннотация. Не более 10 строк на английском языке (размер шрифта 10 pt, выравнивание по ширине, отступ снизу 6 pt)

Ключевые слова: (3–5 слов, размер шрифта 12 pt, отступ снизу 6 pt)

1. ВВЕДЕНИЕ

Данное издание представляет собой сборник научных статей лауреатов и авторов работ 1 категории Республиканского конкурса научных работ студентов. Статья должна предоставляться как в электронном виде, так и в виде твердой копии (бумажный вариант). Объем статьи для лауреатов конкурса должен быть не более 5 страниц, для авторов работ 1 категории – 1 страница. Текст необходимо оформить в соответствии с изложенными ниже правилами. Электронный вариант статьи представляется в виде файла Microsoft Word + файлы всех рисунков и диаграмм, которые будут встречаться в Вашей статье, в тех редакторах, в которых они готовились (требования к рисункам и редакторам изложены ниже). Бумажный вариант статьи должен быть напечатан с одной стороны листа на белой бумаге на лазерном или струйном принтере. В сборник принимаются статьи, подготовленные на одном из трех языков: белорусском, русском и английском. **Статьи, представляемые в сборник с отклонениями от данных правил, печататься не будут.**

С целью упрощения подготовки статьи к публикации авторы могут воспользоваться электронной версией данных правил как *шаблоном*.

2. ПАРАМЕТРЫ СТРАНИЦЫ

Формат листа А4 (210×297 мм). Поля: верхнее, нижнее, правое, левое – 20 мм. На первой странице статьи в левом верхнем углу размещается знак авторского права и аббревиатура того учреждения, в котором обучаются студенты (указывается первой) и работают их научные руководители (указывается второй и только в том случае, если научный руководитель работает не там, где учится студент).

3. ЗАГЛАВИЕ СТАТЬИ

Шрифт: Times New Roman, размер – 14 pt, полужирный, все прописные. Абзац: выравнивание по центру; отступы: снизу 6 pt, слева, справа и сверху – нет; запретить перенос слов; абзац не разрывать; не отрывать от следующего; межстрочный интервал – одинарный. В электронной версии стиль «Название статьи».

4. АВТОРЫ

Шрифт: Times New Roman, размер – 14 pt, полужирный, малые прописные. Абзац: выравнивание по центру; отступы: снизу 6 pt, слева, справа и сверху – нет; запретить перенос слов; абзац не разрывать; не отрывать от следующего; межстрочный интервал – одинарный. Первой, полужирным курсивом указываются инициалы и фамилия студента (студентов), второй указывается полужирным прямым шрифтом фамилия научного руководителя (руководителей). В электронной версии стиль «Авторы».

5. ПОДЗАГОЛОВКИ

В случае необходимости статья разбивается на разделы. Каждый раздел должен иметь подзаголовок. Подзаголовки первого уровня оформляются следующим образом: Шрифт: Times New Roman, размер – 12 pt, полужирный, малые прописные. Абзац: выравнивание по ширине, отступ слева 0,6, отступ сверху 12 pt, снизу 6 pt, справа отступа нет, не отрывать от следующего. Подзаголовки нумеруются арабскими цифрами (в том числе «введение» и «заключение»). После цифры ставится точка. В конце подзаголовка точка не ставится. В электронной версии описывается стилем «ПодзаголовокI».

Подзаголовки второго уровня оформляются следующим образом. Шрифт: Times New Roman, размер – 11pt, полужирный. Абзац: выравнивание по ширине, отступ слева 0,6, отступ сверху 8 pt, снизу 4 pt, справа отступа нет. Нумерация осуществляется двумя числами, разделенными точкой (цифры арабские). Первое число это номер раздела, второе число – номер подраздела. В электронной версии описывается стилем «ПодзаголовокII».

6. ОСНОВНОЙ ТЕКСТ

Основной текст статьи оформляется шрифтом Times New Roman, размер – 12 pt, не допускается сжатие или разреживание текста. Абзац: выравнивание по ширине, отступ первой строки слева 0,6, сверху, снизу и справа отступа нет, межстрочный интервал одинарный, перенос слов. Стиль «Основной текст». В сборнике используются кавычки: «».

7. ТАБЛИЦЫ

Таблица 1. Название таблицы

Название графы – шрифт 9 pt	Название графы – шрифт 9 pt
Содержимое ячейки – шрифт 10 pt	Содержимое ячейки – шрифт 10 pt
Содержимое ячейки – шрифт 10 pt	Содержимое ячейки – шрифт 10 pt
Обратите внимание – таблица не должна быть шире текста, т.е. 17 см!	

Шрифт в таблице Times New Roman, межстрочный интервал одинарный, без отступа слева и справа. Подписи к таблицам (названия) размещаются над таблицей, по левому краю, шрифт Times New Roman, 11 pt, полужирный, без отступа слева и справа. Слева в названии пишется слово «Таблица» (шрифт Times New Roman, 11 pt, полужирным курсивом), указывается ее порядковый номер, если в тексте статьи таблиц несколько. Левые края таблицы и надписи «Таблица 1» должны находиться на одинаковом расстоянии от левого края листа. Центрирование в ячейке выполняется как по вертикали, так и по горизонтали. Между основным текстом и названием таблицы интервал составляет 8 pt, между таблицей и названием таблицы – 4 pt, от последней ячейки таблицы до текста интервал составляет 8 pt.

На все таблицы обязательно должны даваться ссылки в тексте статьи.

В шаблоне название таблицы описывается стилем «Название таблицы», а содержимое – «Таблица».

8. ФОРМУЛЫ

Основные требования к написанию формул следующие: размер основного шрифта 12 pt; размер шрифта индексов и степеней в формулах – 8 pt. Абзац: отступы сверху и снизу 4 pt, выравнивание по левому краю; отступа слева и справа нет. Следует избегать многорядного

написания формул. Например, следует писать $\frac{a/b}{c/d}$, $\exp(a^2)$, но не $\frac{a}{\frac{b}{\frac{c}{d}}}$, e^{a^2} . **Обратите внимание**

на правильность написания дефиса и тире; математических символов (1, exp, ln, (), но не l, exp, ln, () и т.д.).

Номер формулы ставится справа от формулы в круглых скобках сразу за формулой . Пояснения к формуле даются сразу за формулой через слово «где»:

$$E = mc^2, (1)$$

где E – энергия, m – масса, c – скорость света.

В электронном шаблоне формулы описаны стилем «Формула».

9. СПИСКИ

Для всех маркированных списков следует использовать символ:

- первая строка с отступом 0,6; табуляция в списке 1,0. В электронном шаблоне стиль «Маркированный список».

Для второго уровня многоуровневого списка следует использовать символ:

- o абзац с отступом 1,0; табуляция в списке 1,4.

1. Для нумерованного списка параметры текста следующие: отступ слева 0,6, позиция табуляции 1,0. Обратите внимание на переход от девятой позиции списка к десятой. В том случае, когда у Вас список состоит из более чем десяти пунктов, должны выравниваться по вертикали вторая цифра двухзначного числа и цифра однозначного числа:

9. Xxx

10. Стил «Нумерованный список»

10. ССЫЛКИ НА ЛИТЕРАТУРНЫЕ ИСТОЧНИКИ

Даются в тексте в порядке встречаемости в *квадратных скобках* с указанием порядкового номера и, при необходимости, через запятую – номера соответствующей страницы, например: [1, с. 25]. Если в ссылке указано несколько источников, то они оформляются через точку с запятой в одних скобках, напр.: [1, с. 25; 3, с. 74; 6, с. 132]. Ссылки в тексте **не оформлять** через «Вставка – Сноска – Концевая сноска» либо «Обычная сноска». Ссылки на один и тот же источник под разными номерами или замена номера на выражение «Там же» не допускаются.

11. ИЛЛЮСТРАЦИИ

Графики, диаграммы, структурные схемы необходимо представлять с помощью следующих программных средств векторной графики:

1. Microsoft Graph (не путать с Grapher).
2. Microsoft Excel.
3. Microcal Origin.
4. CorelDraw.

В том случае, если Ваши иллюстрации подготовлены в других редакторах векторной графики, их следует предоставлять в виде файлов *.wmf.

К каждой иллюстрации необходима подпись с указанием порядкового номера (если иллюстраций несколько), которая помещается внизу. Подпись *Схема 1., Рис. 1.* выполняется курсивом и название приводится шрифтом Times New Roman, 10 pt, обычный, без отступа. В конце точка не ставится. Формат надписей на рисунках (пояснения, нумерация осей и их название) должен соответствовать шрифту Times New Roman, 10 pt. Интервал от текста до иллюстрации составляет 8 pt, от иллюстрации до подписи к ней – 4 pt. От последней строки подписи до текста – 8 pt. Подпись к рисунку не должна быть шире рисунка. В электронной версии стили «Рисунок» и «Название рисунка»

В случае, если на рисунке представлено несколько графиков или несколько рисунков объединены в один, подписи (*a, б, в* или *1, 2*) выполняются курсивом как на рисунке, так и в тексте (см. *рисунок 2*). В подписи к рисунку пояснительный текст дается шрифтом Times New Roman, 8 pt.

Размер диаграммы или графика (без названия рисунка) должен быть кратен половине ширины поля текста. В нашем случае рисунок с подписями осей и оцифровкой должен размещаться в поле 8,5×8,5 см, либо 8,5×17 см и т.п.

Параметры линий и шрифтов на рисунках следующие:

- толщина осей и меток – 0,25 мм;
- толщина линии, соединяющей экспериментальные точки, – 0,4 мм;
- толщина основных линий – 0,5 мм;
- название графиков, оцифровка и названия осей, – шрифт 10 pt;
- пояснение к названию – шрифт 8 pt.

В области построения диаграммы или графика заливки нет, линий сетки нет, метки делений обращены внутрь, вспомогательных делений нет (сколько цифр, столько и меток), область диаграммы без рамки. Названия осей пишутся с большой буквы. См. пример на *рисунке 1*.

В силу того, что сборник издается в черно-белом варианте, следует при подготовке диаграмм вместо цветной заливки использовать штриховую заливку как на *рисунке 2*.

Объекты точечной графики (фотографии, географические карты и т.д.) представляются с разрешением не хуже 300 dpi.

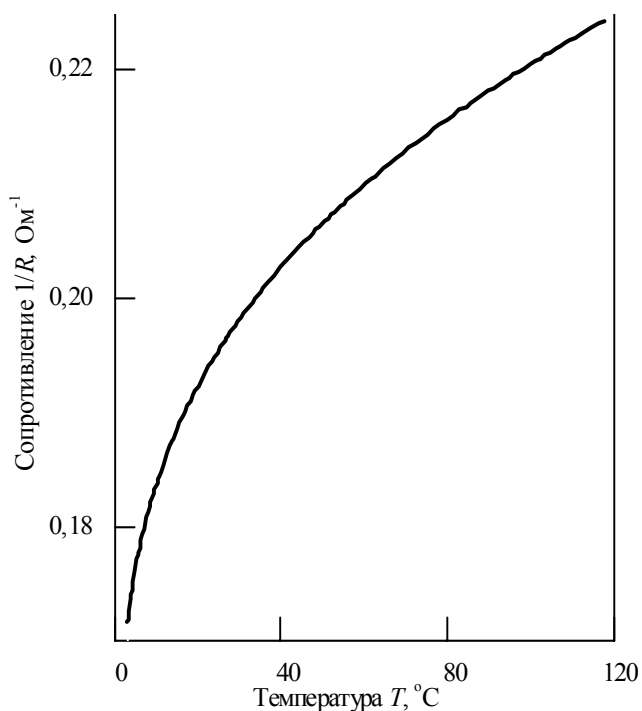


Рис. 1. Пример графика

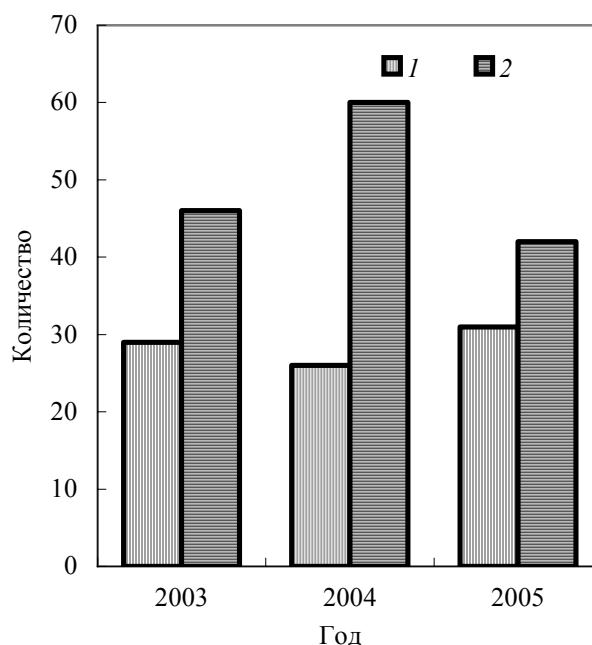


Рис. 2. Статистика по конкурсу грантов студентов и аспирантов БГУ: 1 – Количество проектов, победивших в конкурсе, 2 – количество проектов, участвующих в конкурсе

12. СПИСОК ИСПОЛЬЗОВАННЫХ ИСТОЧНИКОВ

Приводится в конце статьи. *На все источники, приведенные в списке использованной литературы, обязательно должно быть указание в тексте статьи.* Список использованной литературы печатается шрифтом Times New Roman, обычный, 9 pt. Фамилии авторов выделяются курсивом. Параметры абзаца следующие: межстрочный интервал одинарный, текст ссылки – с выступом 0,63. Номера списка располагаются по левому краю без отступа. Особенности перехода от девятого номера списка к десятому см. в п.9. В электронном варианте описывается стилем «Список литературы».

Слово «Литература» (без точки или двоеточия в конце) размещается посередине строки, печатается шрифтом Times New Roman, 9 pt, полужирный. Интервал сверху (от последней строки текста до заглавия «Литература») – 10 pt, снизу (до первого источника) – 6 pt. В электронном варианте описывается стилем «Литература»

Литература

1. Эдлис Ю. Антракт // Новый мир. 1986. № 4. С. 6–77.
2.